

Prova de Professor de Educação Básica II—Ciências da Natureza

Português

MEU EGO

Sabemos dos nossos problemas, às vezes queremos resolvê-los o mais rápido possível, nos tornamos tão egoístas nesse ponto que nem ao menos nos lembramos dos problemas das outras pessoas, e mesmo sabendo que de certa maneira podemos ajudá-los, nada fazemos.

Não basta querermos o melhor pra si mesmo, temos que desejar sempre o melhor para o próximo, assim, quando nos colocarmos no lugar do outro independentemente da situação que ele esteja passando, iremos descobrir a maneira mais adequada de olhar com sinceridade para essas pessoas.

Autor desconhecido

01) Em relação ao texto. O ato de uma pessoa se colocar no lugar da outra é mais conhecido como:

- (A) Simpatia.
- (B) Companheirismo.
- (C) Empatia.
- (D) Solidariedade.

02) O problema da garota já foi resolvido pelos pais. Caso trocássemos a palavra problema, por problemas, quantas outras palavras deveriam ser modificadas para fins de concordância:

- (A) Três.
- (B) Duas.
- (C) Quatro.
- (D) Cinco.

03) Na frase, "Neste País, há bons e maus políticos", o sujeito da frase é:

- (A) Bons e maus políticos.
- (B) Bons e maus.
- (C) Políticos.
- (D) N.D.A.

04) Na seguinte frase a palavra em destaque representa uma conjunção:

Aproveite a festa, pois não é necessário que você exagere!

- (A) Explicativa.
- (B) Condicional.
- (C) Alternativa.
- (D) Conclusiva.

05) Ontem assisti à aula da professora na minha sala. As palavras em destaque representam respectivamente:

- (A) advérbio, verbo, pronome.
- (B) verbo, substantivo, pronome.
- (C) substantivo, adjetivo, advérbio.
- (D) verbo, substantivo, substantivo.

06) De acordo com as regras de crase, ocorre paralelismo na seguinte alternativa:

- (A) Funcionamos de segunda à sexta.
- (B) Horário de funcionamento das 8h às 18h.
- (C) Estarei lá de 9h as 10h.
- (D) Almoço de segunda a sexta de 11h às 13h.

07) Das frases a seguir, apenas uma apresenta sujeito oracional:

- (A) Namorar uma colega de classe é muito comprometedor.
- (B) Venha que eu vou ensinar você.
- (C) Somos todos iguais.
- (D) Estou perdido na trilha.

08) O prefixo latino **retro**, tem significado de movimento:

- (A) Para dentro.
- (B) Para perto.
- (C) Para fora.
- (D) Para trás.

09) Em relação às regras de regência analise os seguintes itens e marque a alternativa correta:

- I. O enfermeiro assistiu___paciente que estava ferido.
- II. O funcionário aspira___cargo.
- III. Vamos assistir___vídeo no you tube.

- (A) ao, ao, ao.
- (B) ao, o, ao.
- (C) o, ao, ao.
- (D) o, o, ao.

10) *Como tínhamos imaginado, a academia é a melhor opção.* Trata-se de uma oração subordinada:

- (A) Conformativa.
- (B) Concessiva.
- (C) Consecutiva.
- (D) Condicional.



Prova de Professor de Educação Básica II – Ciências da Natureza

Conhecimentos de LDB e Fundamentos da Educação

11) A classificação em qualquer série ou etapa, exceto a primeira do ensino fundamental, pode ser feita EXCETO:

- (A) Por promoção, para alunos que cursaram, com aproveitamento, a série ou fase anterior, na própria escola;
- (B) Por transferência, para candidatos procedentes de outras escolas;
- (C) Independentemente de escolarização anterior, mediante avaliação feita pela escola, que defina o grau de desenvolvimento e experiência do candidato e permita sua inscrição na série ou etapa adequada, conforme regulamentação do respectivo sistema de ensino;
- (D) Avaliação contínua e cumulativa do desempenho do aluno, com prevalência dos aspectos quantitativos sobre os qualitativos e dos resultados ao longo do período sobre os de eventuais provas finais;

12) Os conteúdos curriculares da educação básica observarão, ainda, as seguintes diretrizes, EXCETO:

- (A) A difusão de valores fundamentais ao interesse social, aos direitos e deveres dos cidadãos, de respeito ao bem comum e à ordem democrática;
- (B) Consideração das condições de escolaridade dos alunos em cada estabelecimento;
- (C) Orientação para o esporte;
- (D) Promoção do desporto educacional e apoio às práticas desportivas não formais.

13) A educação infantil será organizada de acordo com as seguintes regras comuns:

- I. Avaliação mediante acompanhamento e registro do desenvolvimento das crianças, com o objetivo de promoção para o acesso ao ensino fundamental;
- II. Carga horária mínima anual de oitocentas horas, distribuída por um mínimo de duzentos dias de trabalho educacional;

III. Atendimento à criança de, no mínimo, quatro horas diárias para o turno parcial e de sete horas para a jornada integral;

IV. Controle de frequência pela instituição de educação pré-escolar, exigida a frequência mínima de 60% (sessenta por cento) do total de horas;

Marque a alternativa que trás apenas os itens corretos:

- (A) I,III,IV
- (B) II,III,IV
- (C) I,IV
- (D) I,II,III,IV

14) Os sistemas de ensino assegurarão aos educandos com deficiência, transtornos globais do desenvolvimento e altas habilidades ou superdotação:

- I. Currículos, métodos, técnicas, recursos educativos e organização específicos, para atender às suas necessidades;
- II. Terminalidade específica para aqueles que não puderem atingir o nível exigido para a conclusão do ensino fundamental, em virtude de suas deficiências, e aceleração para concluir em menor tempo o programa escolar para os superdotados;
- III. Professores com especialização adequada em nível médio ou superior, para atendimento especializado, bem como professores do ensino regular capacitados para a integração desses educandos nas classes comuns;
- IV. Educação especial para o trabalho, visando a sua efetiva integração na vida em sociedade, inclusive condições adequadas para os que não revelarem capacidade de inserção no trabalho competitivo, mediante articulação com os órgãos oficiais afins, bem como para aqueles que apresentam uma habilidade superior nas áreas artística, intelectual ou psicomotora;

Marque a alternativa que trás apenas os itens corretos:

- (A) I,IV
- (B) II,III
- (C) I,II,III
- (D) I,II,III,IV

Prova de Professor de Educação Básica II – Ciências da Natureza

- 15) Os sistemas de ensino promoverão a valorização dos profissionais da educação, assegurando-lhes, inclusive nos termos dos estatutos e dos planos de carreira do magistério público EXCETO:
- (A) Ingresso exclusivamente por concurso público de provas e títulos;
 - (B) Aperfeiçoamento profissional continuado, inclusive com licenciamento periódico remunerado para esse fim;
 - (C) Receita do salário-educação e de outras contribuições sociais;
 - (D) Progressão funcional baseada na titulação ou habilitação, e na avaliação do desempenho;
- 16) As tendências pedagógicas progressistas analisam de forma crítica as realidades sociais, cuja educação possibilita a compreensão da realidade histórico-social, explicando o papel do sujeito como um ser que constrói sua realidade. Ela assume um caráter pedagógico e político ao mesmo tempo. É dividida em três tendências: Identifique entre as alternativas a INCORRETA
- (A) Libertadora: o papel da educação é conscientizar para transformar a realidade e os conteúdos são extraídos da prática social e cotidiana dos alunos. Os conteúdos pré-selecionados são vistos como uma invasão cultural. A metodologia é caracterizada pela problematização da experiência social em grupos de discussão. A relação do professor com o aluno é tida como horizontal em que ambos passam a fazer parte do ato de educar.
 - (B) Renovada: a educação escolar assume o propósito de levar o aluno a aprender e construir conhecimento, considerando as fases do seu desenvolvimento. Os conteúdos escolares passam a adequar-se aos interesses, ritmos e fases de raciocínio do aluno. Sua proposta metodológica tem como característica os experimentos e as pesquisas. O professor deixa de ser um mero expositor e assume o papel de elaborar situações desafiadoras da aprendizagem. A aprendizagem é construída através de planejamentos e testes. O professor passa a respeitar e a atender as necessidades individuais dos alunos.
 - (C) Libertária: a escola propicia práticas democráticas, pois acredita que a consciência política resulta em conquistas sócias. Os conteúdos dão ênfase nas lutas sociais, cuja metodologia é está relacionada com a vivência grupal. O professor torna-se um orientador do grupo sem impor suas ideias e convicções.
 - (D) Crítico-social dos conteúdos: a escola tem a tarefa de garantir a apropriação crítica do conhecimento científico e universal, tornando-se uma arma de luta importante. A classe trabalhadora deve apropriar-se do saber. Adota o método dialético, esse que é visto como o responsável pelo confronto entre as experiências pessoais e o conteúdo transmitido na escola. O educando participa com suas experiências e o professor com sua visão da realidade.
- 17) Sobre a Tendência Progressivista Libertadora podemos destacar corretamente como característico na relação Professor x Aluno:
- (A) A relação é de igual para igual, horizontalmente.
 - (B) Autoridade do professor que exige atitude receptiva do aluno.
 - (C) Educação centralizada no aluno; o professor deve garantir um clima de relacionamento pessoal e autêntico, baseado no respeito.
 - (D) Relação objetiva em que o professor transmite informações e o aluno deve fixá-las.
- 18) O objetivo de introduzir novas tecnologias na escola é para fazer coisas novas e pedagogicamente importantes que não se pode realizar de outras maneiras. O aprendiz, utilizando metodologias adequadas, poderá utilizar estas tecnologias na integração de matérias estanques. A escola passa a ser um lugar mais interessante que prepararia o aluno para o seu futuro. São possibilidades que a internet pode oferecer para as práticas educativas:
- I. Novas relações entre produtores e consumidores de textos culturais;
 - II. Novas e diferentes formas de comunicação e relacionamento;
 - III. Novas identidades culturais e sociais;
 - IV. Novas formas de desenvolver e armazenar conhecimento.



Prova de Professor de Educação Básica II – Ciências da Natureza

Marque a alternativa que trás apenas os itens corretos:

- (A) I,II,IV;
 - (B) II,IV;
 - (C) II,III,IV;
 - (D) Todas as alternativas estão corretas;
- 19) Os princípios que norteiam o Projeto Político-Pedagógico, são:
- (A) Participação, gestão democrática, autonomia e trabalho coletivo.
 - (B) Marco inicial, participação, gestão democrática, autonomia.
 - (C) Trabalho coletivo, gestão democrática e autonomia.
 - (D) Eficiência, trabalho coletivo, estrutura, marco inicial e participação.
- 20) A proposição de Paulo freire, que o "conhecimento não se transmite se constrói". Na pratica significa dizer:
- (A) Que a metodologia aplicada é imutável e que se deve seguir da mesma forma sempre;
 - (B) Que se deve criar métodos de ensino para cada tipo de pessoa;
 - (C) Que a metodologia constrói um novo conhecimento no aluno;
 - (D) Que se deve aplicar uma metodologia que leve os alunos a produzirem o próprio conhecimento;

Conhecimentos Regionais

- 21) Em qual dia é comemorado a emancipação política de Pacajus (Restauração Definitiva pelo decreto Nº 1.591 de 23 de maio de 1935)?
- (A) Dia 23 de Março;
 - (B) Dia 23 de Maio;
 - (C) Dia 13 de Julho;
 - (D) Dia 15 de Novembro;
- 22) De acordo com o Plano Municipal de Cultura do Município de Pacajus – CE, este é constituído da sede da cidade e 2 distritos, sendo os distritos:
- (A) Itapipoca e Pastal;
 - (B) Pascoal e Itaipaba;
 - (C) Horizonte e Guaiúba;
 - (D) Sede e Lagoa;

- 23) Dentre as lagoas encontradas na Região de Pacajus, pode-se citar;
- (A) Pacacas, Matador e Beiradoce;
 - (B) Itaipaba, Pascoal e Matadouro;
 - (C) Itaipaba, Cavalaria e Paulicéia;
 - (D) Todos os itens estão corretos;
- 24) Sobre a história de Pacajus, assinale o item CORRETO.
- (A) Na região hoje que faz parte do território de Pacajus já foi conhecida como terra do Caju, momento histórico em que teve sua emancipação política liderada por um "Padre" motivo pelo qual a cidade ficou com esse nome, "PA" + "CAJUS";
 - (B) A cidade de Pacajus, foi a primeira vila na região norte do Estado, sendo dela emancipadas as cidades de Fortaleza e Horizonte;
 - (C) As origens históricas da cidade de Pacajus se encontram diretamente associadas não a um lugar, mas a um povo, formado por um longo processo de disputas e conflitos entre os indígenas da etnia Paiaku e os colonizadores portugueses nos sertões cearenses;
 - (D) A cidade de Pacajus tem sua origem com os comerciantes nordestinos que atravessavam os Estados do Maranhão, Piauí, Ceará e Rio Grande do Norte para a venda de gado;
- 25) Na história de Pacajus, quem foram "Ary Nogueira" e "Emandes Modesto":
- (A) Políticos responsáveis pela emancipação política do Município;
 - (B) Primeiros grandes juristas da cidade;
 - (C) Compositores e músicos da cidade conhecidos internacionalmente;
 - (D) Artistas Visuais em Pacajus;
- 26) Qual vegetação é predominante na região de Pacajus:
- (A) Cerrado;
 - (B) Tropical;
 - (C) Caatinga;
 - (D) Meionorte;



Prova de Professor de Educação Básica II – Ciências da Natureza

27) Sobre a economia de Pacajus assinale o item CORRETO:

- (A) A Economia de Pacajus baseia-se predominantemente na pesca artesanal;
- (B) O município está localizado em um dos novos polos industriais mais dinâmicos do estado;
- (C) Pacajus tem sua economia baseada na pecuária, sendo esta para a venda para a capital;
- (D) Todos os itens estão incorretos;

28) Sobre a região de Pacajus assinale o item CORRETO:

- (A) Pacajus limita-se ao leste com a cidade de Cascavel;
- (B) Pacajus faz fronteira ao sul com a cidade de Horizonte;
- (C) Pacajus faz fronteira ao norte com a cidade de Chorozinho;
- (D) Pacajus faz fronteira ao leste com as cidades de Guaiúba e Acarape;

29) Sobre o plano de cultura de Pacajus assinale o item CORRETO:

- (A) O plano possui uma abrangência decenal (dez anos);
- (B) O plano possui uma abrangência anual (um ano);
- (C) O plano possui uma abrangência bienal (dois anos);
- (D) O plano possui uma abrangência até aprovação de novo plano;

30) A "BR" que passa por Pacajus é a:

- (A) BR 226;
- (B) BR 151;
- (C) BR 172;
- (D) BR 116;

Conhecimentos Específicos

31) O efeito estufa é uma das causas do aquecimento global. Sobre estes fenômenos assinale o que for INCORRETO.

- (A) O efeito estufa é um fenômeno natural na evolução da Terra. É imprescindível para manter a temperatura do planeta em condições ideais de sobrevivência.
- (B) O consumo do CO₂ pelas plantas diminui a concentração desse gás na atmosfera, e conseqüentemente, contribui para o aumento da temperatura e do efeito estufa.
- (C) O gás metano eliminado pela decomposição de matéria orgânica contribui para o aumento do efeito estufa.
- (D) O aumento do nível de cloro na parte superior da atmosfera, devido à liberação de clorofluorcarbono provoca a redução da camada de ozônio.

32) Nas comunidades bióticas dentro de um ecossistema encontram-se varias formas de interações entre os seres vivos que as formam. Com relação às interações biológicas pode-se afirmar que:

- (A) Interações entre plantas e seus polinizadores e dispersores de sementes são claramente mutualistas, embora não sejam puramente mutualísticas.
- (B) Nas interações predador-presa e parasita-hospedeiro, os predadores são geralmente maiores que as presas e os parasitas são menores que seus hospedeiros e vivem fora ou dentro do seu corpo.
- (C) A competição pode restringir a distribuição e aumentar a abundancia das espécies.
- (D) No amensalismo e no parasitismo uma das espécies que interagem não é afetada.

33) Sobre os biomas existentes no Brasil, assinale alternativa correta.

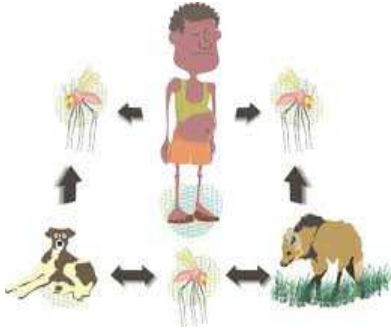
- (A) O cerrado é uma formação fitogeográfica caracterizada por uma floresta tropical que cobre cerca de 40 % do território brasileiro, ocorrendo na Região Norte.
- (B) A caatinga é caracterizada por ser uma floresta quente e úmida da região nordeste do Brasil.

Prova de Professor de Educação Básica II – Ciências da Natureza

- (C) A floresta amazônica esta localizada nos estados do Pará, Maranhão e Piauí e as arvores típicas dessa formação são as palmeiras e espinhos.
- (D) O Mangue ocorre desde o Amapá até Santa Catarina e desenvolve-se em estuários, sendo utilizados por vários animais marinhos para reprodução.
- 34) A respeito da divisão celular assinale a alternativa INCORRETA:
- (A) Nas células das bactérias, não ocorre o processo da mitose.
- (B) Ao sofrer mitose, uma célula diploide (2n) forma duas células-filhas haploides (n).
- (C) A permutação ou *crossing-over* é um fenômeno que ocorre na prófase I da meiose.
- (D) A citocinese nas células animais é centrípeta e nas células das angiospermas é centrifuga.
- 35) Relacione as organelas com suas respectivas funções celulares e assinale a alternativa que corresponde a sequência correta.
- I. Complexo de golgi.
II. Reticulo endoplasmático liso.
III. Reticulo endoplasmático rugoso.
IV. Núcleo.
- () Local da síntese de proteínas celulares, as quais se deslocam em direção ao complexo de Golgi. Está associado a ribossomos.
- () Centro de armazenamento, transformação, empacotamento e endereçamento de substâncias célula.
- () Síntese dos principais componentes lipídicos de todas as celulares. Apresenta também a capacidade de converter substâncias tóxicas (álcool, agrotóxicos, medicamentos) em compostos inócuos.
- () armazenamento da maior parte do material genético, responsável pelo controle do metabolismo celular.
- (A) I, II, IV e III.
(B) II, III, I e IV.
(C) III, IV, I e II.
(D) III, IV, II e I.
- 36) Atualmente há um interesse crescente em torno do desenvolvimento humano desde o período que precede o nascimento, chamado de desenvolvimento embrionário. Este é um processo contínuo que tem seu início quando um ovócito é fertilizado por um espermatozoide. Com relação ao desenvolvimento embrionário assinale a alternativa INCORRETA.
- (A) As células externas do blastocisto se diferenciam nos anexos embrionários.
- (B) A mórula é formada por um conjunto de 12 a 32 blastômeros, formado através do processo de clivagem do zigoto.
- (C) Nos tecidos diferenciados são encontradas as células-tronco com capacidade de originar qualquer tipo de tecido.
- (D) No interior dos blastocistos, são encontradas as células-troncos capazes de se transformarem em todos os tipos de tecido menos nos anexos embrionários.
- 37) Sobre tecidos e órgãos assinale a alternativa FALSA.
- (A) O tecido muscular estriado esquelético, que constitui a maior parte da musculatura do corpo dos vertebrados, tem contração involuntária, ou seja, contrai-se independente de comando.
- (B) Os tecidos epiteliais desempenham funções diversas, dependendo do órgão onde se localizam. As principais funções são: proteção, absorção e secreção de substâncias.
- (C) Os linfócitos, os plasmócitos e os órgãos linfoides, como o timo, o baço, as tonsilas e os linfonodos, fazem parte do sistema de defesa do organismo humano.
- (D) O tecido adiposo é um tipo especial de tecido conjuntivo frouxo no qual há células especializadas no armazenamento de gordura. Sua principal localização no corpo é sob a pele.

Prova de Professor de Educação Básica II – Ciências da Natureza

38) Analise o ciclo da leishmaniose representado na figura abaixo:



Assinale a alternativa incorreta sobre o ciclo:

- (A) O mosquito *Aedes aegypti* é o hospedeiro do parasita.
- (B) O parasita pode migrar para os órgãos viscerais, como fígado, baço e medula óssea.
- (C) O principal vetor em humanos é a fêmea do flebotomíneo do gênero *Lutzomyia*, conhecido popularmente com cangalha, mosquito-palha ou birigui.
- (D) Os cães infectados são considerados reservatórios do parasita.

39) Há cerca de 500 milhões de anos, as plantas iniciaram a ocupação do ambiente terrestre. Este ambiente oferece as plantas vantagens como: facilitar na captação da luz e facilidade da troca de gases. Com relação aos tecidos e órgãos das plantas, assinale o que for CORRETO.

- (A) As folhas das plantas xerófitas, como medida de economia de água, apresentam o tecido denominado de súber com grande espessura.
- (B) No caule de uma dicotiledônea de porte arbóreo, o floema secundário ocupa posição mais interna do que xilema secundário.
- (C) Os estômatos são estruturas muito versáteis, participando inclusive dos mecanismos de defesa vegetal, pois podem produzir e eliminar substância tóxicas.
- (D) Células com paredes finas, citoplasma denso, núcleo volumoso e com grande capacidade de divisão constituem os tecidos meristemáticos.

40) Os termos a seguir fazem parte da nomenclatura genética. Assinale a alternativa que traz o significado INCORRETO.

- (A) *Crossing-over* troca de fragmentos de cromossomos homólogos na primeira divisão da meiose.
- (B) Genoma é o conjunto de todos os alelos de um indivíduo.
- (C) Gene, segmento do DNA capaz de transcrever uma molécula de RNA.
- (D) Fenótipo é o conjunto de características detectáveis de um indivíduo.