

Português

TEXTO:

Nem sempre iremos conseguir tudo aquilo que
almejamos,
mas de uma coisa você pode ter certeza, tudo o
que você
plantou **ontem** será colhido no seu futuro, por isso
seja sempre
cauteloso nas suas atitudes.

01) De acordo com o texto, a palavra em destaque
está expressamente caracterizada como:

- (A) Conjunção.
- (B) Advérbio.
- (C) Prosódia.
- (D) Locução adjetiva.

02) Com base no texto a palavra destacada é
empregada como:

“Querida muito encontrar você. Procurei-**a** por todos
os lugares, porém sua ausência é o que mais
machucava a minha solidão”.

- (A) Pronome.
- (B) Conjunção Integrante.
- (C) Adjunto Adnominal.
- (D) Artigo Indefinido.

03) De acordo com as regras de figuras de
linguagem, assinale a alternativa correta.

João pretende vencer-se a si mesmo.

O termo destacado está representando uma
redundância, figura que também é conhecida como:

- (A) Anacoluto.
- (B) Silepse.
- (C) Hipérbato.
- (D) Pleonasma.

04) Podemos classificar morfologicamente a
palavra **provavelmente**, como:

- (A) Substantivo.
- (B) Adjetivo.
- (C) Pronome.
- (D) Advérbio.

05) Das palavras abaixo apenas uma NÃO
representa uma preposição:

- (A) Para.
- (B) Porém.
- (C) Sobre.
- (D) Perante.

06) Em relação aos pronomes: a palavra em
destaque é caracterizada como:

Algun material pode me ajudar!

- (A) Pronome demonstrativo.
- (B) Pronome possessivo.
- (C) Pronome indefinido.
- (D) Pronome pessoal.

07) Os alunos adoram esta disciplina nas provas. O
termo em destaque está representado como:

- (A) Adjunto adverbial.
- (B) Advérbio.
- (C) Verbo de Ligação.
- (D) Vocativo.

08) Em relação à crase. Está correto o uso do
acento grave na alternativa:

- (A) Estaremos atendendo de segunda à sexta.
- (B) Estamos todos à pé.
- (C) Começou à chover agora.
- (D) Os filhos davam valor às normas dos pais.

09) Assinale a alternativa em que as palavras
estão acentuadas de acordo com a mesma
regra gramatical:

- (A) público – cipó.
- (B) eliminatória – rápido.
- (C) assédio – tédio.
- (D) gaúcho – invés.

10) De acordo com o sinal indicativo da crase.
Assinale a alternativa que se adequa ao texto.

Sabemos que _____ vida dos seres humanos estará
sempre sujeita _____ regras impostas _____ partir
de leis criadas pelos homens.

- (A) a-às-a.
- (B) à-a-a.
- (C) a-as-à.
- (D) a-à-à.

**Conhecimento
do SUS**

- 11) De acordo com a lei 8.142, são características do conselho de saúde, EXCETO:
- (A) Caráter permanente;
 - (B) Caráter deliberativo;
 - (C) Atua na escolha de investimentos na saúde;
 - (D) Composição Mista;
- 12) A Mesa Nacional de Negociação Permanente do Sistema Único de Saúde, pelo Ministério da Saúde, é integrado pelas seguintes representações, EXCETO:
- (A) Departamento de Gestão e da Regulação do Trabalho em Saúde.
 - (B) Confederação Nacional dos Trabalhadores em Seguridade Social - CNTSS/CUT.
 - (C) Fundação Nacional de Saúde FUNASA.
 - (D) Coordenação Geral de Recursos Humanos do Ministério da Saúde.
- 13) A Fundação Nacional de Saúde - FUNASA, órgão do Ministério da Saúde, é encarregado de promover saneamento básico à população, tem em sua competência no âmbito federal, EXCETO:
- (A) Propor Políticas de Vigilância Ambiental em Saúde.
 - (B) Coordenar a Rede Estadual de distribuição de medicamentos.
 - (C) Participar do financiamento das ações de vigilância ambiental em saúde.
 - (D) Participar na formulação e na implementação das políticas de controle dos fatores de risco no meio ambiente que interfiram na saúde humana.
- 14) São princípios norteadores da Estratégia Saúde na Família, EXCETO:
- (A) Integralidade e Hierarquização;
 - (B) Territorialização e Adscrição da Clientela;
 - (C) Equipe Multiprofissional;
 - (D) Caráter continuativo;
- 15) Dentre os programas de atenção Primária executado pelas Estratégias da Saúde da Família podemos destacar a atenção a saúde da criança, que tem por características:
- (A) Imunização - realização de esquema vacinal básico e busca ativa de faltosos;
 - (B) Prevenção de câncer de colo e útero;
 - (C) Busca ativa dos casos com medição de pressão arterial e/ou dosagem dos níveis de glicose;
 - (D) Planejamento familiar com fornecimento de medicamento e orientação quanto a métodos anticoncepcionais;
- 16) Os parâmetros para a inclusão de doenças e agravos na lista de notificação compulsória devem obedecer os seguintes critérios, EXCETO:
- (A) Transcendência.
 - (B) Compromissos internacionais.
 - (C) Magnitude.
 - (D) Limitação.
- 17) As condições para a certificação dos Estados e Distrito Federal assumirem a gestão das ações de Vigilância em Saúde são, EXCETO:
- (A) Instituir núcleos inscritos no monitoramento das ações.
 - (B) Formalização do pleito pelo gestor estadual do SUS.
 - (C) Apresentação das ações prioritárias de Vigilância em Saúde para o estado, com respectivas metas, aprovada na CIB.
 - (D) Comprovação de estrutura e equipe compatíveis com as atribuições.
- 18) De acordo com o disposto na Lei nº 9.782/99, que define o Sistema Nacional de Vigilância Sanitária e cria a Agência Nacional de Vigilância Sanitária (Anvisa), compete a Vigilância Sanitária desenvolver ações relacionadas aos seguintes bens, produtos e serviços, EXCETO:
- (A) Radioisótopos para uso diagnóstico in vivo, radiofármacos e produtos radioativos utilizados em diagnóstico e terapia.
 - (B) Alimentos, inclusive bebidas, águas envasadas, seus insumos, suas embalagens, aditivos alimentares, limites de contaminantes orgânicos, resíduos de agrotóxicos e de medicamentos veterinários.

- (C) Cosméticos, produtos de higiene pessoal e perfumes.
(D) Quaisquer produtos que envolvam a possibilidade de risco à saúde, obtidos por engenharia quântica, por outro procedimento ou ainda submetidos a fontes de ionização.

19) Historicamente, a atenção à saúde no Brasil, vem sendo desenvolvida com ênfase na prestação de serviços médicos individuais, de enfoque curativo, a partir da procura espontânea aos serviços. No campo da proteção de saúde, são exemplos de ações, EXCETO:

- (A) Vigilância epidemiológica.
(B) Vacinações.
(C) Saneamento básico.
(D) Educação em saúde.

20) É um instrumento que procura organizar as ações e serviços de assistência ambulatorial e hospitalar. Propõe também a alocar recursos entre municípios e deixar mais clara e definida a responsabilidade dos municípios estados e união:

- (A) Plano Diretor de Regionalização (PDR).
(B) Programação Pactuada e Integrada (PPI).
(C) Gestão Plena da Atenção Básica Ampliada (GPAB-A).
(D) Plano de saúde.

Conhecimentos Regionais

21) De acordo com dados mais recentes do IBGE (2010), a cidade de Pacajus tem aproximadamente quantos habitantes?

- (A) 15.000 habitantes;
(B) 45.889 habitantes;
(C) 61.838 habitantes;
(D) 123.845 habitantes;

22) De acordo com os limites territoriais de Pacajus, assinale a alternativa CORRETA:

- (A) Municípios Limítrofes ao Norte; Fortaleza e Barreiro;
(B) Municípios Limítrofes ao Oeste; Acarape e Barreiro;

- (C) Municípios Limítrofes ao Leste; Horizonte e Guaiúba;
(D) Municípios Limítrofes ao Sul; Horizonte e Chorozinho;

23) Pacajus possui o seguinte Gentílico:

- (A) Pacajueiro;
(B) Pacajureniense;
(C) Pacá;
(D) Pacajuense;

24) De acordo com suas características geográficas, Pacajus esta localizado na região de clima:

- (A) Cerrado;
(B) Semiárido;
(C) Semiatlântico;
(D) Equatorial;

25) São cores da Bandeira Oficial de Pacajus:

- (A) Verde, Amarela, Azul e Branco;
(B) Preto, Azul e Vermelho;
(C) Vermelho, Amarelo e Verde;
(D) Vermelho, Vinho e Lilás;

26) Qual a Padroeira da Cidade de Pacajus:

- (A) Nossa Senhora de Pajuara;
(B) Nossa Senhora de Fátima;
(C) Nossa Senhora das Dores;
(D) Nossa Senhora da Conceição;

27) Dos trechos abaixo, qual foi retirado do Hino de Pacajus:

- (A) "Pacajus! Pacajus!
Teus filhos de índios não fogem da luta,
Pacajus! Pacajus!
Filhos da terra vamos sonhar."
(B) "Pacajus! Pacajus!
Teu nome nos convida a lutar,
Pacajus! Pacajus!
Unidos nos queremos te exaltar."
(C) "Terra! Terra!
Juntos defenderemos nossas terras,
Pacajus! Pacajus!
Homens de honra e valor!"
(D) "Pacajus! Pacajus!
Nossa força vem dos frutos da Terra,
Terra! Terra!
Onde a natureza é livre e o homem é guerreiro."

28) "Dentre as Ruas da cidade de Pacajus podemos destacar uma conhecida como "Rua velha", uma das ruas mais antigas da cidade e fica no coração comercial da cidade, leva o antigo nome do município". Diante das informações qual o nome da Rua citada.

- (A) Rua Pedro Philomeno Gomes;
- (B) Rua Monte-Mor;
- (C) Rua Guarany;
- (D) Rua Pacuia;

29) Fazem parte da hidrografia da região de Pacajus CORRETO:

- (A) Rios: Acarape/Pacoti e Choró, e Lagoas: Itaipaba e Ipú;
- (B) Rios: Pacajus e Ipú, e Lagoas Ererê e Povo;
- (C) Açudes: Pacoti e Beiraçude, e Riachos: Choró e Ererê;
- (D) Todos os itens estão incorretos;

30) Sobre a história de Pacajus assinale o item CORRETO:

- (A) É o município da antiga Fazenda Forquilha, de propriedade dos pretos Teles. Há notícia, entretanto, de que o primeiro habitante a chegar a estas terras, das quais se apossou, foi Teodoro de Melo, com os seus escravos. Tempos depois vendeu duas léguas dessas terras a Veríssimo Gomes e Inácio Gomes que aí se estabeleceram e doaram, posteriormente, 100 braças delas para constituição do patrimônio da Capela de São Sebastião, santo de sua devoção, a qual foi edificada, em 1868, pelo Padre José Antônio de Carvalho;
- (B) Os paiacus, índios guerreiros que habitavam a região compreendida entre o rio Açu, serra do Apodi e baixo Jaguaribe, trazendo em sobressalto os conquistadores brancos, foram aldeados, depois de muita lutas, em uma légua de terra nas margens do rio Choró;
- (C) No Século XVIII, nestas terras foi instalada a Missão dos Paiacu. É um núcleo urbano que surgiu devido aos projetos de combate a seca entre 1932 e 1934. No lugar denominado Curais Velhos foi construído a ponte da BR 116. Do acampamento do engenheiros do DNOCS e dos operários empregados desta construção surge o povoamento, que cresceu ao redor desta base de apoio e da capela de Santa Terezinha, que depois transformaria-se em município;

(D) Em meados do século dezoito, era um aldeamento de índios vindos dos sertões de Monte-Mor. Não passava assim, de um pequeno núcleo, lugarejo inexpressiva. Habitavam todavia a vasta região alguns fazendeiros que se estabeleciam nas cercanias, vindos na sua totalidade das ribeiras do Jaguaribe e cujas terras lhes foram doadas por sesmarias. Praticavam o pastoreio;

Conhecimentos Específicos

31) A etapa do processamento radiográfico que consiste na redução química de todos os íons de prata chama-se:

- (A) Revelação.
- (B) Fixação.
- (C) Lavagem.
- (D) Secagem.

32) Analise as afirmativas abaixo relacionadas à Câmara Escura.

- I. É um local vedado à entrada de luz externa, quando fechada, onde o filme radiográfico é manipulado.
- II. Deve possuir, além da lâmpada comum no teto, uma iluminação de segurança, distante no mínimo 1,2 m do local de manuseio do filme radiográfico.
- III. A iluminação de segurança para filmes radiográficos pode ser obtida mediante uma lâmpada incandescente branca de 20 W.
- IV. As paredes da câmara escura devem ser revestidas com tinta lavável ou não, de tom escuro e com brilho.
- V. Deve possuir um sistema de ventilação e exaustão eficientes.

As afirmativas CORRETAS são:

- (A) I, II, III, IV e V.
- (B) I, II, III e V.
- (C) II, III e IV.
- (D) I, II e V.

33) "Conjunto de finas lâminas de chumbos separadas por um material radiotransparente muito leve, cujas bordas são paralelas e possui a função de absorver a radiação secundária originada da interação do feixe de raios X com o paciente, melhorando a qualidade da imagem radiográfica". Este conceito refere-se:

- (A) Ao écran.
- (B) Ao cone.
- (C) À grade antidifusora.
- (D) Ao colimador.

34) A técnica que consiste na filtração da radiação secundária através do espaçamento entre o objeto irradiado e o filme radiográfico, ou seja, aumento da distância objeto-filme, chama-se:

- (A) Potter-Bucky.
- (B) Air gap.
- (C) Eklund.
- (D) Objeto-filme.

35) Analise as afirmativas abaixo relacionadas à formação dos Raios X numa ampola e julgue em verdadeira (V) ou falsa (F).

- () Em função do resfriamento do filamento à - 2000°C ocorre a liberação de elétrons do cátodo, formando a nuvem eletrônica.
- () Com a aplicação de uma corrente de alta tensão (kV) no tubo de raios X, de modo que o polo negativo seja o ânodo e o polo positivo seja o cátodo, os elétrons em forma de feixe serão, simultaneamente, repelidos do ânodo e atraídos pelo cátodo.
- () O vácuo no interior do tubo tem as funções de evitar uma redução da velocidade do deslocamento dos elétrons do cátodo até o ânodo e isolar a alta tensão.
- () Os elétrons são desacelerados no ânodo, e sua energia é convertida em calor e raios X.
- () O rendimento da geração de Raios X é muito pequena, pois aproximadamente 99% da energia de frenagem dos elétrons é convertida em calor e apenas cerca de 1% é convertida em Raios X.

A ordem CORRETA é:

- (A) V-V-V-V-V.
- (B) F-F-F-V-V.
- (C) F-F-V-V-V.
- (D) V-V-V-F-F.

36) Sobre fatores de qualidade de imagem marque a alternativa INCORRETA:

- (A) O fator de controle primário da densidade do filme é o mAs.
- (B) O fator de controle secundário para contraste baseado no filme, é o kV.
- (C) kV é também um fator de controle secundário de densidade.
- (D) A distância fonte—receptor de imagem também apresenta um efeito na densidade radiográfica de acordo com a lei do inverso do quadrado.

37) O tipo de radiação menos frequente na formação do feixe de raios X que resulta de uma colisão entre o elétron incidente e um elétron orbital do átomo do material do alvo chama-se:

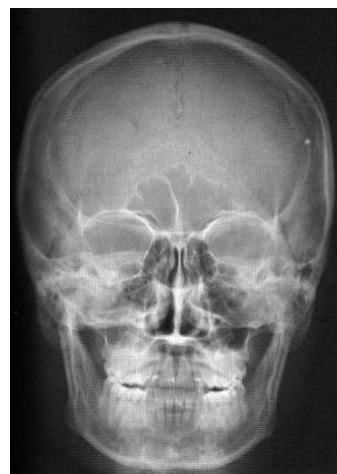
- (A) Radiação de frenamento.
- (B) Radiação característica.
- (C) Raios X.
- (D) Radiação eletromagnética.

38) Qual das alternativas abaixo contém um osso do crânio:

- (A) Zigomático.
- (B) Vômer.
- (C) Lacrimais.
- (D) Etmoide.

39) Analise as radiografias da face abaixo e marque a alternativa que contém o nome das incidências correspondentes.

01 -



02 -



- (A) 1. Perfil 2. Mento-naso.
(B) 1. Mento-naso 2. Axial submento-vértice.
(C) 1. Fronto-naso 2. Axial submento-vértice.
(D) 1. Fronto-naso 2. Mento-naso.
- 40) Na incidência AP da coluna torácica o Raio Central deve ser:
- (A) Perpendicular ao receptor de imagem e centrado em T7.
(B) Perpendicular ao receptor de imagem e centrado em T10.
(C) Angulado 15° caudal e centrado em T7.
(D) Angulado 15° cefálico e centrado em T10.